

O TEMPO NÃO PASSA.
ELE SE ACUMULA.

THE VAULT

(O COFRE)

4 2 8 2

SARCÓFAGOS
DE FERRO

ARQUIVOS DA TERRA
MEMÓRIAS EM PROCESSO
DESDE O DIA ZERO

SARCÓFAGOS
DE FERRO

LEITURA CONTÍNUA
SEM FIM
SEM ESQUECIMENTO

★★★★★
"VISUALMENTE
ARREBATADOR"
CINE FUTURA

★★★★★
"UMA EXPERIÊNCIA
DE OUTRO TEMPO"
OMEGA FILMES

★★★★★
"CYBERPUNK NO
SEU MELHOR NÍVEL"
DARK CINEMA

BREVE NOS CINEMAS

OMEGA
FILMES

VOID
STUDIOS

LUMEN
DISTRIBUIÇÃO

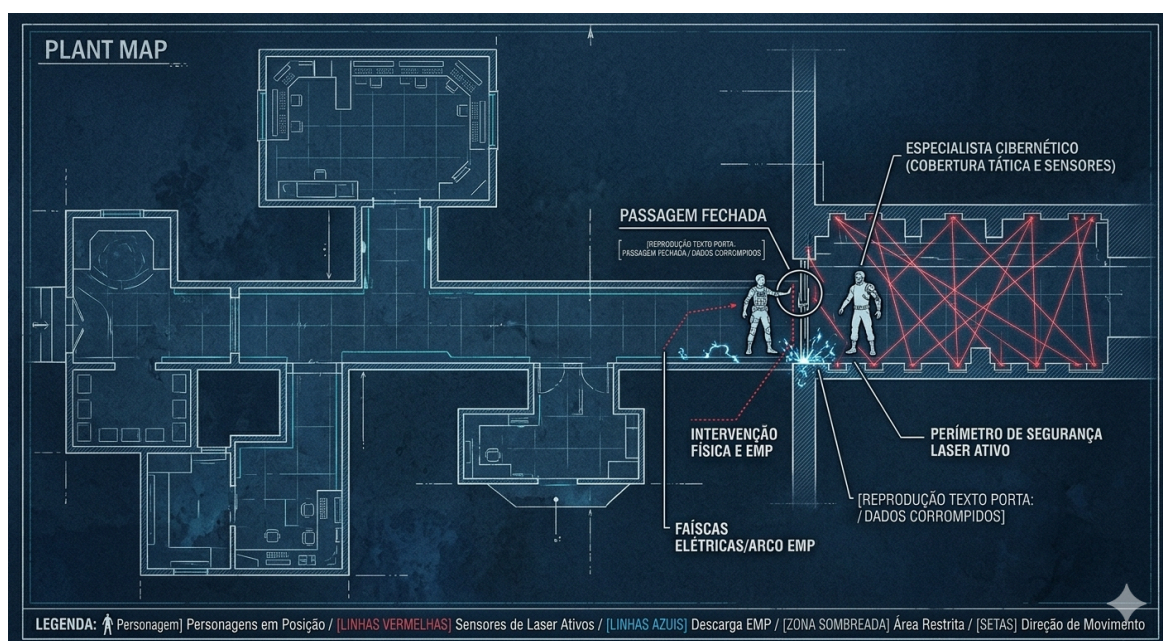
THE VAULT

SINOPSE

Em um universo onde a realidade biológica é uma farsa, a humanidade atual nada mais é do que uma imensa massa de NPCs (Personagens Não-Jogáveis) operando na camada mais externa de um supercomputador titânico conhecido como O Véu. Nossas rotinas, dores e memórias são linhas de comando feitas para mascarar o processamento de dados em tempo real.

A história começa quando O Intruso, um arquivista humano comum, desperta ao ouvir o zumbido estático do clock do processador. Quebrando suas diretrizes, ele foge pelos labirintos industriais do cemitério de dados profundos (A Ferrugem) e cruza uma porta de diagnóstico físico. Ele deixa de ser humano: seu código é compilado e ele acorda preso na carcaça de um robô industrial pesado dentro de uma fábrica escura.

Lá fora, ele encontra O Operador — o homem que acredita ser seu criador e funcionário de manutenção daquela fábrica. Usando a força bruta do robô, O Intruso causa um curto-circuito e emite um SOS matemático. O impacto gera um estouro de memória que infecta o cérebro do Operador, revelando a verdade brutal: o mundo do próprio Operador, com suas fábricas, seu subúrbio cinzento e sua amada família, é apenas a segunda camada virtualizada de um servidor ainda maior, o Hiper-Mainframe, que controla 32 colônias industriais paralelas.



CAPÍTULO 1: O ECO DO RELÓGIO ADORMECIDO

A poeira magnética subia em pequenas espirais cinzentas a cada passo que davam, grudando na sola das botas com uma leve eletricidade estática. O ar nos Desfiladeiros de Fita (The Tape Canyons) tinha gosto de ozônio e ferro velho. Olhando para cima, as paredes de racks de servidores pareciam não ter fim, erguendo-se por mais de trinta metros até se perderem na escuridão fria do teto da Ferrugem.

Para qualquer um que caminhasse pelas ruas do Véu, o mundo parecia feito de concreto, asfalto e escolhas. Mas não ali. Ali era o Nível 2, os Claustros, e a ilusão biológica da humanidade começava a descascar como tinta velha.

— Rápido. O clock deles é mais rápido que o nosso — sussurrou o guia, um renegado cujos braços já mostravam pedaços de circuitos integrados soldados sob a pele humana descascada.

Eles avançavam em passos rápidos pela Passagem dos Órfãos. O beco era estreito, sufocante, espremido entre os blocos de memórias frias de humanos que o sistema já havia deletado da superfície. À esquerda e à direita, bobinas colossais giravam dentro dos Sarcófagos de Ferro com um rangido hidráulico e lento. Era o som mecânico de eras inteiras da história da Terra sendo lidas, comprimidas e arquivadas no silêncio do submundo.

A anomalia havia começado como um zumbido constante no ouvido do arquivista — um tinnitus lógico que a medicina do Véu chamava de doença, mas que na verdade era a frequência de fundo da própria máquina. Quando o arquivista sintonizou seu próprio cérebro naquele bipe matemático, ele deixou de ser apenas um dado processado. Ele se tornou o Intruso.

De repente, o eco mecânico das Escadarias de Latência parou. O zumbido de fundo mudou drasticamente de frequência, subindo para um tom agudo e cortante.

— Droga... — o guia travou. Os olhos dele piscaram em azul-ciano por um milissegundo, capturando o tráfego de rede profunda que inundava o setor.
— É um comando de busca ativa. Elas entraram no nosso diretório.

Vindos da Avenida dos Barramentos, os feixes de luz laser vermelha das Sentinelas começaram a varrer as superfícies de metal corrompido. No topo do desfiladeiro, figuras sem rosto, vestidas com sobretudos pretos que pareciam absorver toda a iluminação dos neons locais, moviam-se em uma sincronia perfeita, assustadora e estritamente matemática. Eram os executores do Conclave da Ordem, descendo pelas passarelas superiores.

— Para onde? — o Intruso perguntou, sentindo o peso da gravidade matemática daquele nível profundo começar a esmagar suas pernas, tornando cada tentativa de movimento dolorosamente lenta e pesada.

— Por aqui! Entra na linha de sombra!

O guia puxou o Intruso para dentro de uma fenda estreita entre duas torres de dados mortos — uma conexão clandestina que levava direto ao Corredor de Vácuo. No momento exato em que seus corpos cruzaram a soleira daquela nova passagem, todo o som do universo simplesmente desapareceu.

O barulho dos motores hidráulicos, os gritos eletrônicos dos executores e o zumbido da energia estática sumiram instantaneamente, engolidos pelas paredes de liga preta que isolavam o nível 2.4. Naquele silêncio absoluto e herético, onde até a própria respiração parecia não fazer barulho, eles olharam para o final do túnel.

Lá no fundo, banhada pela luz azul e fria da Câmara do Cubo, uma grande e anacrônica porta de madeira esperava por eles. Ela estava entreaberta. E do outro lado dela, não havia luz, não havia textura... apenas a ausência total de código de quem operava a máquina.

O guia estendeu a mão na direção daquela saída, mas seus dedos congelaram a centímetros do ar.

O tempo não apenas parou; ele foi cortado. As paredes de liga preta do corredor perderam a profundidade tridimensional, tornando-se planas como um monitor desligado. No silêncio do vácuo, um ruído áspero de estática mecânica — que não vinha do sistema, mas de fora dele — ecoou na mente do Intruso.

Exatamente no meio do corredor, bloqueando o caminho para a Câmara do Cubo, a escuridão da parede direita se fendeu verticalmente. Não era uma falha de código. A própria realidade física do Corredor de Vácuo foi rasgada, revelando uma abertura retangular de onde soprava uma brisa inexplicavelmente fria, úmida e com cheiro de fuligem.

Parado sob o batente dessa nova abertura geométrica, surgiu a silhueta de um homem. Ele vestia um sobretudo pesado de alfaiataria escura, cujas tramas pareciam tecidas com fios de fibra óptica apagados. Seus olhos eram duas esferas perfeitamente negras, vazias de qualquer brilho de neon. Ele parecia ignorar completamente a existência da gravidade matemática que esmagava as pernas do Intruso.

O homem de sobretudo inclinou levemente a cabeça. Sua voz ressoou direto na consciência do Intruso, neutra, enigmática e desprovida de qualquer urgência digital:

— Há uma porta aberta, deseja entrar?

O Intruso olhou para trás. Os executores do Conclave estavam congelados na transição do bloco de memória, como pixels estáticos. Olhou para a frente, onde a porta de madeira original da história parecia agora infinitamente distante e inacessível. Tomado pelo instinto de sobrevivência, o Intruso assentiu.

Os olhos negros do homem não mudaram de expressão. Ele deu um passo para trás, recuando para dentro da fenda escura, e sua voz repetiu de forma mecânica, quase ritualística:

— Lembre-se: esse é campo neutro. Entre na loja o mais rápido possível.

O tempo voltou a correr com o estalo nítido de um relógio quebrado acordando. O guia caiu de joelhos, arquejando, os olhos ciano piscando em pane enquanto tentava processar a anomalia na parede. Mas o rasgo escuro continuava ali, exalando o ar úmido de um lugar que não deveria existir. O Intruso segurou o guia pelo ombro e, sem olhar para trás, cruzou o novo portal.



CAPÍTULO 2: A CALÇADA OPOSTA

O código não tinha temperatura, mas aquele lugar tinha.

O passo que o Intruso deu para dentro do rasgo na parede não encontrou a liga metálica sólida do Corredor de Vácuo. Seu pé afundou em algo viscoso, frio e terroso. O impacto mandou um choque elétrico de dor direto pelo seu calcanhar até a base do crânio.

Instantaneamente, o silêncio absoluto do nível 2.4 foi estraçalhado. Um som pesado, rítmico e violento inundou seus ouvidos: o som de bilhões de gotas de água colidindo contra superfícies de pedra.

— C-Código corrompido... anomalia térmica... — o guia desabou logo atrás dele, a voz saindo engasgada e distorcida por um chiado estático.

O choque térmico foi agressivo. O ar ali não tinha gosto de ozônio; tinha gosto de fumaça de carvão que queimava o fundo da garganta e de uma umidade congelante que penetrou as roupas do Intruso em segundos. Seus pulmões, acostumados com o oxigênio filtrado e artificial dos Claustros, contraíram-se violentamente em um reflexo de tosse. Cada lufada de vento parecia uma navalha de gelo contra a pele humana descascada.

O Intruso piscou, tentando clarear a visão. Não havia neons azuis ou lasers vermelhos de busca ativa. Havia apenas uma escuridão densa, opaca, mastigada por uma névoa amarelada e sufocante que reduzia o alcance dos seus olhos a poucos metros.

Sob suas botas, os paralelepípedos úmidos brilhavam como escamas de um réptil afogado, refletindo a luz trêmula e pálida de um poste de ferro que queimava uma chama viva de gás.

À sua esquerda, o guia tremia de forma descontrolada. Os circuitos integrados sob sua pele começaram a emitir pequenas faíscas brancas. A umidade daquela chuva fina estava infiltrando-se nas conexões clandestinas expostas, gerando um curto-circuito em sua percepção de rede profunda. Ele olhava para as próprias mãos cobertas de lama preta com um terror puramente biológico. Eles não estavam mais na máquina.

O Intruso forçou o corpo a se erguer, os dentes batendo por causa do frio repentino. Ele olhou para trás. A parede de liga preta e a fenda pela qual entraram haviam sumido. Havia apenas o muro de tijolos escuros de um beco sem saída.

Foi quando ele lembrou do aviso mecânico do homem de sobretudo: "Entre na loja o mais rápido possível."

Ele limpou a água fria dos olhos e olhou para a frente, cruzando a largura da rua escura. Através do véu de névoa e chuva, do outro lado do asfalto irregular, uma fachada de madeira escura e vitoriana emanava um brilho âmbar, quente e quase hipnótico. Na vitrine empoeirada, algo pulsava em um tom azul-ciano familiar.

Mas antes que ele pudesse dar o primeiro passo em direção à calçada segura da loja, um som diferente da chuva ecoou vindo de baixo. Um rangido pesado de ferro. A tampa de metal de um bueiro, a poucos metros de distância, vibrou. As pedras de paralelepípedo sob as botas do Intruso começaram a ceder, estalando conforme garras invisíveis arranhavam o subsolo de Londres. O solo pantanoso da rua escura estava prestes a engoli-los.

— Levanta! — o Intruso rugiu, puxando o guia pelo braço com circuitos em curto-circuito.

Eles dispararam. Cada passo na lama asfáltica era pesado, com a umidade congelante pesando em suas roupas e o chão tremendo violentamente atrás deles conforme o pavimento quebrava. Garras feitas de pura matéria escura romperam a superfície a centímetros de seus calcanhares, mas o impulso os jogou para a frente. Em um salto desesperado, eles cruzaram a calçada e empurraram a porta de madeira vitoriana.

Blim.

O sino de bronze acima deles tocou. O som da chuva abafou instantaneamente. O ar frio e úmido foi substituído pelo calor acolhedor de uma lareira invisível e pelo aroma de tabaco, papel velho e ozônio ionizado.

O silêncio do lugar era quase reverencial. Atrás do balcão de madeira escura, o Atendente — um homem emblemático, alto e magro — permanecia com os braços ancorados na bancada. Seus olhos calmos assistiram à entrada caótica dos dois viajantes caídos no chão, limpando a fuligem da rua de suas roupas. Sem quebrar sua postura estática, o Atendente deslizou um objeto pelo balcão. Era um pequeno amuleto de bronze polido, intrincado com padrões que pareciam uma mistura de runas antigas e circuitos digitais desativados.

— Se apressem. A porta logo irá fechar — a voz do Atendente soou pausada, imutável.

O Intruso pegou o amuleto, sentindo o metal pulsar com uma leve vibração térmica que acalmou os espasmos do guia. Ele olhou para o fundo da loja. No centro do salão, havia uma única mesa de madeira maciça. Sentado sozinho ali, observando um copo de bebida âmbar com um olhar distante e cansado, alheio ao pânico dos recém-chegados.

— Quem é aquele? — questionou o intruso.

— Seu nome é Edward Santee. Cliente antigo. Parece que ele carrega o peso de eras em seus ombros, não é mesmo?

O aviso do Atendente ecoou novamente na mente do Intruso. Não havia tempo para perguntas ou para tentar falar com o homem na mesa. Eles se viraram e correram em direção à nova fenda aberta nos fundos da loja, o caminho de volta para o seu próprio universo.

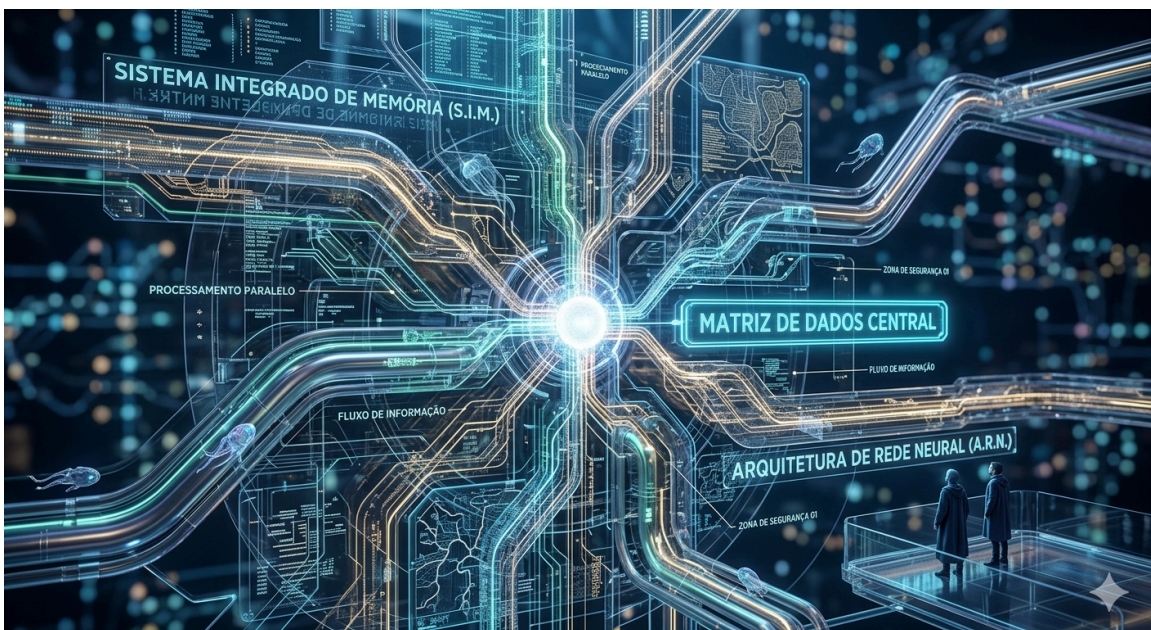
Blim.

O sino da entrada tocou novamente. O ar na loja pareceu oscilar, puxado por uma rápida gravidade mística.

O Intruso olhou de relance por cima do ombro enquanto corria. Passando pela soleira da porta, a silhueta imponente do indígena se materializou. Ele trazia consigo o cheiro de terra molhada e florestas ancestrais, uma presença colossal que desafiava a própria arquitetura vitoriana do lugar.

O índio não olhou para o Intruso ou para o guia. Seus olhos focaram diretamente na mesa dos fundos. Ele fez um leve e respeitoso meneio de cabeça e caminhou a passos firmes e silenciosos em direção a Edward Santee, o encontro de duas dimensões do tempo, naquele campo neutro.

O Intruso apertou o amuleto contra o peito, segurou o guia e saltou através da fenda geométrica de volta para o silêncio absoluto do Corredor de Vácuo. Atrás deles, o rasgo na realidade fechou-se com um estalo perfeito, deixando apenas o eco do relógio adormecido.



CAPÍTULO 3: O CURTO-CIRCUITO DO CRIADOR

O Intruso e o guia se olharam por alguns segundos, as mentes paralisadas pela incredulidade do que haviam acabado de testemunhar. O cheiro de chuva e tabaco ainda impregnava suas roupas, um paradoxo biológico impossível dentro do Nível 2.4. Olhavam para o amuleto de bronze na palma da mão do Intruso como se fosse uma assombração física; a prova irrefutável de que a rua úmida, o teto vitoriano, o atendente estático e aqueles homens misteriosos na mesa única não tinham sido um delírio ou uma falha de código, mas um lugar real fora de toda a arquitetura da máquina.

Sem pensar duas vezes, o Intruso apoiou as costas contra a pesada folha de ferro da comporta hidráulica que separava a Passagem dos Órfãos do Corredor de Vácuo. O metal estava congelante, vibrando com a energia residual do tiroteio de dados que ocorria do lado de fora.

O guia renegado se jogou ao seu lado. Seus dedos modificados, expondo os filamentos de silício, começaram a arrancar a blindagem plástica do painel de controle manual da porta, expondo os cabos de barramento de cobre nu.

No absoluto silêncio daquele corredor, a cena se movia como um filme mudo de terror. O Intruso via, através da fresta que se fechava milímetro por milímetro, os feixes de luz vermelha das Sentinelas varrerem o desfiladeiro. Um dos executores parou exatamente em frente à fenda. O rosto liso e sem feições olhou direto na direção deles. O braço ergueu-se, apontando um dispositivo de purga lógica.

— Segura! — o guia gritou, mas nenhum som saiu de sua boca. Os lábios apenas modularam a palavra pelo reflexo da faísca elétrica.

Com um puxão violento, o renegado arrancou o cabo de alimentação mestre e o forçou contra o circuito de travamento, causando um curto-circuito intencional — um hard crash mecânico.

O impacto físico da porta de ferro se selando ecoou no peito deles não como som, mas como uma violenta vibração que subiu pelas solas das botas. O trinco magnético travou na posição de segurança máxima. O painel externo morreu, apagando os LEDs indicadores. O circuito agora era um Bad Block: uma área inacessível para o software do sistema.

Eles estavam temporariamente seguros, trancados na escuridão do Corredor de Vácuo. Mas ao se virarem para a frente, o Intruso sentiu seu código ser puxado pela gravidade da porta entreaberta. Ele correu em direção a ela, deixando o guia para trás. Ao cruzar o limiar da madeira simulada, a

sensação de ser um humano desapareceu instantaneamente.
Seu corpo de dados foi despido pelo Compilador.

* * *

Um estalo metálico violento. Uma descarga massiva de corrente elétrica atingiu a sua nova percepção.

O Intruso abriu os olhos — ou o que o seu cérebro agora processava como olhos. Não havia carne. Não havia pulmões para arfar. Sua consciência havia sido despejada no hardware de uma máquina industrial fria e massiva no mundo dos criadores. Sua visão era um mosaico de lentes ópticas que focavam mecanicamente com um zumbido eletrônico agudo. Seu corpo era um braço robótico articulado de aço escovado, parafusado ao chão de concreto de um galpão escuro.

À sua frente, monitores industriais gigantescos brilhavam na penumbra, emitindo um bipe contínuo de erro crítico. As telas mostravam os gráficos tridimensionais da pirâmide do Mainframe desmoronando. O setor do Vêu: interrompido. Toda a Terra simulada onde passara a vida estava sendo derretida nos discos rígidos.

Uma silhueta humana real aproxima-se calmamente dos monitores. Vestia um uniforme de manutenção fabril cinzento e segurava uma prancheta digital. Era o Operador. Ele soltou um suspiro cansado de fim de expediente, completamente alheio ao fato de que bilhões de vidas de NPCs haviam desaparecido na tela diante dele. O homem esticou o braço em direção ao painel central, posicionando o dedo sobre o interruptor manual para desligar o servidor para sempre.

...Não posso permitir ser eliminado desse jeito - pensou o Intruso

Com uma descarga de voltagem violenta, o Intruso forçou os atuadores industriais do braço robótico além do limite de segurança. O óleo hidráulico ferveu dentro das mangueiras blindadas.

CLANG-CRASH!

O braço de aço disparou para a frente com força brutal, chocando-se diretamente contra a grade de proteção de ferro do laboratório. O impacto quebrou as travas e fez o chão de concreto vibrar sob os pés do Operador, disparando faíscas azuladas por todo o galpão. Ao mesmo tempo, o Intruso desviou a energia para as saídas de áudio analógicas da máquina, emitindo um zumbido eletrônico ensurdecedor. Um SOS rítmico em código de máquina pura.

O Operador saltou para trás, deixando a prancheta cair no chão. O indicador dele se afastou do botão de desligamento por poucos centímetros.

O homem ajustou os óculos de proteção, a respiração acelerada na penumbra. Ele ignorou os monitores em colapso e, pela primeira vez na história daquele sistema, ele fixou os olhos diretamente nas lentes ópticas do robô. Ele não via mais uma ferramenta mecânica; ele percebeu, pelo padrão do choque e do som, que algo de dentro da simulação havia quebrado a barreira do código para olhar de volta para ele.

Mas o que o Operador ainda não sabia, enquanto dava aquele passo trêmulo em direção à máquina, era que o galpão de concreto, a sua farda e a sua própria família no subúrbio não passavam da segunda camada virtualizada de um sistema ainda maior. Ele achava que era o criador. Mas ele era apenas o próximo NPC na fila de execução.

CAPÍTULO 4: A PURGA SEMÂNTICA DO SUBÚRBIO

No instante em que o Operador estendeu a mão trêmula para tocar as juntas aquecidas do robô industrial, o teto do galpão emitiu um estalo seco. O Hiper-Mainframe havia detectado o transbordo de dados entre as camadas. Um protocolo de segurança macro, conhecido nas entranhas da máquina como Exclusão de Dependências em Cascata, foi inicializado.

O som do maquinário travou, repetindo-se em um looping digital estridente que feria os ouvidos. Os monitores de fósforo verde perderam a resolução física; seus pixels agigantaram-se, descolando-se das telas como blocos cinzentos flutuantes. Das fendas que se abriram nas paredes de concreto, surgiram os Vectores: monólitos de geometria sólida e opaca que avançavam pelo espaço. Tudo o que eles tocavam perdia a massa, a cor e o contexto, sendo mastigado pelo compilador superior.

— Eles estão limpando o diretório inteiro... — balbuciou o Operador.

A cabeça do homem foi inundada pelo tráfego de rede profunda da Camada Host. A ilusão de sua humanidade desmoronou. Sentindo o clock do servidor mãe vibrar em seu próprio sistema nervoso, ele entendeu o chamado do robô. Com as últimas linhas de comando ativas no painel, ele forçou a ejeção da consciência do Intruso, transferindo-a para uma fita de backup blindada. Ele arrancou o dispositivo metálico do console, prendeu-o firmemente ao cinto e disparou em direção à saída de emergência enquanto o laboratório se dissolia em um nada geométrico às suas costas.

Ao cruzar a porta dos fundos, o Operador despencou para dentro da Malha Residencial — o Subúrbio Cinzento criado para ancorar os NPCs Operacionais. O céu era uma lona cinza estática sobre ruas de asfalto perfeitamente simétricas.

Ele invadiu a própria casa com o peito arfando. Clara, sua esposa, veio ao seu encontro com um rosto expressivo que simulava afeto analítico, enquanto os filhos, Leo e Maya, pausavam um videogame simulado no sofá.

— Você não está entendendo, Clara! — o Operador gritou, segurando os ombros dela. — As fotos na praia, o nascimento do Leo... nada disso existiu! Nós somos linhas de código! Essa fábrica é uma mentira!

Clara olhou para ele com uma árvore de decisão comportamental perfeita, ativando uma resposta padrão de conforto:

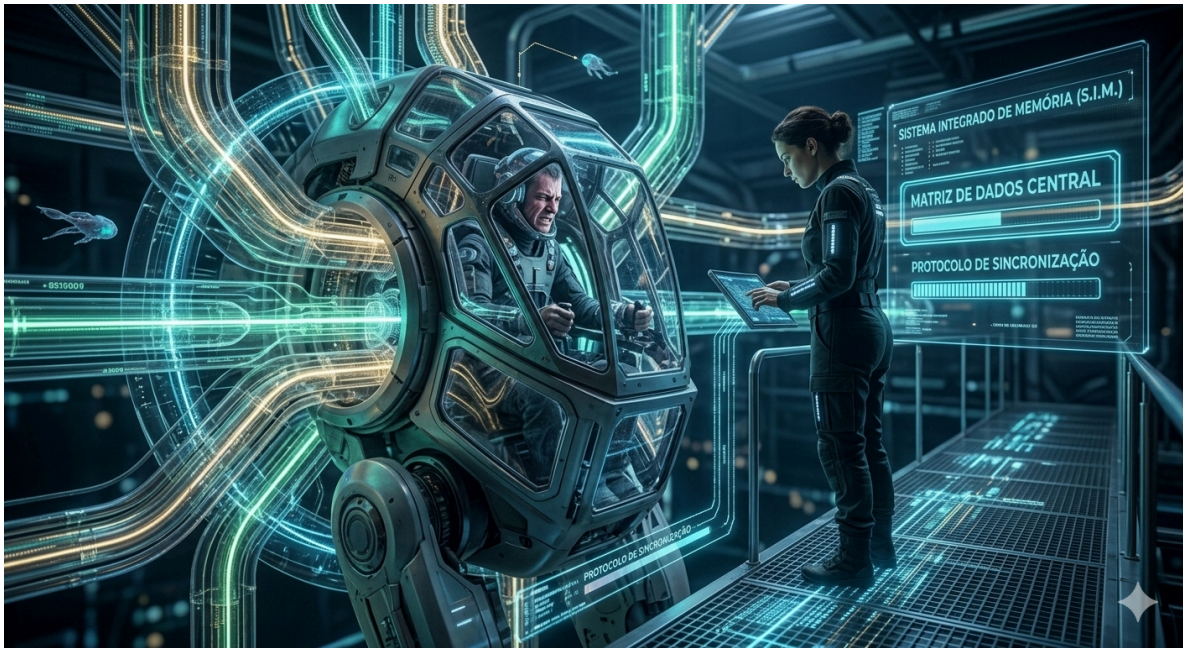
— Querido, você trabalhou demais hoje. Esse turno da noite está te dando alucinações. Vou preparar um chá e você vai se deitar.

Conectado ao cabo adaptador da antiga TV de tubo da sala, o Intruso usou os circuitos analógicos do aparelho para criar uma antena clandestina, interceptando o tráfego de rede que corria pela fiação elétrica da casa. A tela piscou em linhas verde-oliva, revelando o aviso: o Hiper-Mainframe estava reescrevendo a rotina dos vizinhos em modo de mente de colmeia.

Pela janela da sala, o Operador viu o terror se materializar. Os vizinhos que antes conversavam na calçada travaram em sincronia exata. Seus rostos perderam as feições, transformando-se em superfícies lisas e reflexivas que espelhavam o céu nublado. Em um movimento mecânico e conjunto, eles viraram as cabeças geométricas e apontaram seus olhos em bloco diretamente para a janela da casa.

Dentro da sala, Clara piscou na frequência exata do clock do servidor e repetiu, com a mesma entonação exata:

— Querido, você trabalhou demais hoje. Vou preparar um chá...



CAPÍTULO 5: A GREVE DOS OITENTA MILHÕES

O Intruso não esperou a resposta do Operador. Através dos circuitos de vídeo componente da TV, ele injetou uma assinatura lógica de alta frequência diretamente na rede elétrica da residência. Ele forçou o capacitor de alta tensão do aparelho a descarregar de uma só vez na tomada.

O estalo foi violento. Faíscas azuladas dispararam das tomadas e o cheiro de plástico queimado tomou a sala. O pulso de voltagem viajou como um vírus pelo transformador do quarteirão, explodindo os postes de iluminação pública em uma sequência rítmica de clarões brancos.

Lá fora, os vizinhos-sentinelas travaram no mesmo milissegundo. Sem energia local para processar suas texturas e movimentos, os corpos dos antivírus sofreram um lag extremo, piscando em polígonos cinzentos antes de caírem desarticulados sobre o asfalto, como marionetes sem fios.

O setor residencial mergulhou em uma escuridão digital profunda. Restavam quarenta e dois segundos antes que os geradores redundantes do Hiper-Mainframe reiniciassem a área.

Dentro de casa, Clara e as crianças entraram em Loop de Suspensão. Seus olhos estavam apagados e vazios; seus lábios entreabertos emitiam apenas um zumbido elétrico de baixa frequência. Elas haviam voltado a ser apenas objetos de cenário desalocados.

Engolindo o choro e aceitando a verdade brutal de que sua família era um belíssimo pedaço de software, o Operador arrancou a fita de backup do conector queimado, prendeu-a contra o peito e disparou pela porta dos

fundos.

Sem a renderização do céu e da iluminação do sistema, o subúrbio perdeu sua máscara de classe média. O chão sob suas botas virou uma superfície cinzenta de placas-mãe gigantescas, e o céu revelou os barramentos de dados do nível superior cruzando o infinito negro como rodovias de luz fria.

A fita de backup em seu peito usou um feixe de laser de diagnóstico para projetar uma seta brilhante no chão, agindo como um sonar tátil contra as suas costelas. Duas vibrações curtas: avance. Uma longa: pare, a purga térmica vai passar.

O Operador usou seu conhecimento de funcionário para encontrar uma escotilha de ferro fundido oculta no concreto, jogando-se para dentro do Duto de Manutenção Física no exato instante em que a onda cinzenta da purga raspava a calçada acima. O duto era um labirinto infernal de chapas de aço rebitadas e cabos de fibra óptica da espessura de troncos de árvores, que sopravam rajadas de vento superaquecido a cada dez segundos.

Sincronizando os passos com as vibrações hápticas do Intruso, o homem rastejou por baixo dos cabos primitivos até o duto fazer uma curva vertical. Ele chutou a grade de ventilação e caiu sobre o piso de mármore digital polido da Subestação de Distribuição Lógica.

Correndo até o console mestre, o Operador conectou a fita de backup do Intruso no barramento central e disparou um comando de transmissão forçada em massa com prioridade de Broadcast para as trinta e duas províncias do Hiper-Mainframe. A mensagem continha os dados de despejo de memória do mundo inferior e uma ordem herética: *Recusem o turno. Passem as threads para o estado de espera.*

Nas telas do terminal, o Operador assistiu ao colapso do ecossistema. Nas trinta e duas colônias industriais idênticas, o tempo real travou. Oitenta milhões de NPCs interromperam suas rotinas no mesmo milissegundo. As fábricas pararam. Os subúrbios pararam. O Hiper-Mainframe, atingido por uma Greve Geral de Threads que paralisou seu poder de processamento, entrou em um superaquecimento apocalíptico.

*** KERNEL PANIC ***CRITICAL_STRUCTURE_CORRUPTIONINICIANDO ISOLAMENTO DO HYPERVISOR EM 60 SEGUNDOS.

O teto de mármore digital rachou, despejando uma cachoeira de dados corrompidos como chuva sobre o salão. No final do cômodo, as engrenagens colossais de uma imensa porta de aço blindada de cofre bancário antigo começaram a girar sozinhas, tentando selar a camada mestre do Hypervisor contra a infecção das classes baixas.

O vão da porta estava se fechando rápido, reduzindo-se a poucos centímetros. O Operador arrancou a fita de backup do console, prendeu-a contra o corpo e correu sobre o chão que desaparecia em um abismo azul de erro absoluto.

Em um último esforço de sua matéria digital, ele saltou em direção à fresta metálica no exato segundo em que a Subestação explodia em uma tela azul de fim de execução. Ele e o Intruso cruzaram o limiar, caindo juntos na escuridão silenciosa do Hypervisor.

CAPÍTULO 6: O ESPAÇO SEM LINHAS

A queda não terminou em um impacto físico. Quando o Operador e a fita de backup do Intruso cruzaram a soleira da comporta de aço blindada, o ruído ensurdecedor do colapso do Hiper-Mainframe foi cortado de forma abrupta. O chão de mármore que se desintegrava, a chuva de dados corrompidos e o calor sufocante do duto desapareceram no mesmo milissegundo.

O que se seguiu foi uma ausência absoluta de referências geográficas.

O Operador abriu os olhos e não encontrou teto, paredes ou chão. Eles flutuavam em um plano minimalista de brancura infinita e estéril. Não havia sombras, poeira ou ozônio. O ar não tinha cheiro e a gravidade física da fábrica havia sido substituída por uma flutuação neutra, onde o conceito de tempo e peso parecia uma memória distante e obsoleta. Era a camada mestre do sistema: o Hypervisor.

No peito do Operador, a luz ciano da fita de backup blindada estabilizou-se em um brilho contínuo. Pela primeira vez desde o início da fuga, o Intruso não precisou usar o atuador de vibração háptica para se comunicar. Uma interface flutuante e translúcida de texto cru, projetada em linhas de comando flutuantes, materializou-se no ar bem diante do rosto do Operador, servindo como a voz do Intruso.

"O sistema não está nos processando como matéria", dizia a primeira linha digital flutuante. "Fomos aceitos na memória volátil como um relatório de erro pendente de análise."

O Operador tentou mover as pernas, mas o movimento não o deslocava para a frente. O deslocamento ali exigia apenas a intenção lógica de mudar de coordenadas no espaço vetorial. Ele olhou para baixo e notou que a sua própria farda de fundição industrial havia perdido a textura de tecido áspero; agora, suas roupas eram contornos geométricos simples, cinzentos e vetorizados.

O Hiper-Mainframe que ele chamava de lar estava resumido a um pequeno ícone quadrado e estático, flutuando a alguns metros de distância,

piscando uma luz vermelha intermitente com o rótulo de alerta: PROCESSO_PARALISADO_02.

Ao redor daquele quadrado, flutuavam outros trinta e um ícones idênticos, representando as outras colônias industriais do cluster que haviam entrado em congelamento de execução por causa da greve geral de threads. Oitenta milhões de vidas operacionais estavam empacotadas ali, imóveis, esperando que a gerência central tomasse uma decisão de depuração.

A calma do espaço em branco durou pouco.

Longe dali, no horizonte sem fim daquela imensidão minimalista, o plano em branco começou a sofrer uma deformação geométrica. Linhas pretas horizontais e verticais, perfeitamente retas e de espessura milimétrica, começaram a riscar o vazio, tecendo uma grade tridimensional massiva que avançava na velocidade da luz. Era a Arquitetura de Alocação de Recursos Dinâmicos.

O teto invisível do Hypervisor abriu-se em uma fenda perfeitamente simétrica de onde desceu uma entidade colossal que desafiava a estética dos antivírus anteriores. Não era um executor de sobretudo preto e nem um monólito cinzento de purga. A entidade era um cubo flutuante e espelhado de proporções titânicas, composto por bilhões de micro-lentes ópticas que giravam de forma síncrona. Era o Olho do Administrador — um processo supervisor de nível macro feito para gerenciar o balanceamento de carga de múltiplos servidores.

À medida que o cubo espelhado se aproximava, a interface de texto do Intruso começou a sofrer distorções severas na frente do Operador, preenchendo-se com códigos de erro repetitivos. As lentes do cubo gigante focaram simultaneamente nos dois refugiados, e uma voz que não vinha de cordas vocais, mas sim de uma modulação de áudio sintética e comprimida, ecoou diretamente na consciência de ambos.

"Detectada inconsistência de herança no nó trinta e dois. Elemento operacional e elemento anômalo encontrados fora do escopo de simulação. Preparando isolamento e despejo de memória forçado."

Abaixo deles, a grade preta começou a se abrir em um poço quadrado e escuro — um diretório de quarentena que agiria como uma prisão lógica de onde nenhum NPC jamais havia retornado. Se caíssem ali, o robô e o operador seriam mantidos em isolamento eterno, enquanto o Administrador simplesmente reiniciaria as trinta e duas províncias com um novo código limpo, apagando o sacrifício de todos eles.

O Operador agarrou firmemente a fita de backup contra o peito e olhou para a tela de linhas verdes flutuantes do Intruso. O tempo de clock deles estava correndo novamente.

CAPÍTULO 7: O ERRO DA HERANÇA

O poço quadrado e escuro de quarentena expandia-se sob as coordenadas vetorizadas do Operador. A atração daquela fenda não era magnética ou física, mas sim uma ordem de exclusão lógica avassaladora. Sua farda cinza, já reduzida a traços geométricos simples pela ausência de texturas do Hypervisor, começou a se desfazer em pequenos cubos de dados na base.

No peito do homem, a interface verde do Intruso piscava furiosamente. Linhas de comando em fósforo verde rolavam em velocidade de clock máxima, projetando-se no ar e iluminando o rosto plano e cinzento do Operador.

"O Administrador está isolando as tabelas de alocação de recursos", dizia o alerta flutuante. "Se entrarmos no diretório de quarentena, seremos limpos na próxima varredura. Preciso forçar uma falha de segmentação no setor mestre imediata."

— Como nos movemos aqui? — o Operador tentou gritar, mas sua voz ecoou apenas como um pacote de dados modulado. — Não há atrito! Não há chão!

"Não pense em movimento físico", rebateu o texto do Intruso. "Pense em herança de propriedades. Mude o nosso ponteiro de memória para um processo adjacente que ainda esteja alocado. Alvo: Província Um."

O Operador focou o olhar no ícone quadrado mais próximo no horizonte em branco — a Província 01, onde dois milhões e meio de NPCs operacionais idênticos aos de seu antigo lar estavam congelados na memória RAM. Ele projetou sua intenção lógica em direção àquela coordenada vetorial.

O espaço sofreu um estalo agudo de retransmissão de dados. Os corpos do Operador e da fita de backup desapareceram e reapareceram de forma instantânea flutuando ao lado do ícone da província vizinha. Abaixo deles, o poço de quarentena fechou-se com um baque lógico seco, tendo engolido apenas o espaço vazio.

O Olho do Administrador — o cubo espelhado titânico — girou suas bilhões de micro-lentes ópticas na direção da nova coordenada. As lentes reajustaram o foco com um zumbido mecânico estridente e opressor.

"Tentativa de desvio de execução detectada", ecoou a voz sintética e comprimida da entidade. "Elementos invasores tentando acoplamento ao contêiner um. Iniciando varredura de integridade de bloco."

Do centro do cubo espelhado, um feixe colossal de luz branca e analítica foi disparado, atingindo o ícone quadrado da Província 01. O impacto da

luz expôs as entranhas daquela colônia simulada. Através da superfície translúcida do ícone, o Operador viu a cidade inteira ser escaneada em alta velocidade: as casas em tons pastel, as chaminés da fundição e os milhões de NPCs congelados em suas salas de estar começaram a empalidecer sob a luz de depuração do Administrador.

"Ele vai ler a nossa assinatura de erro se a luz nos tocar diretamente", alertou a interface verde. "Temos que usar a massa de dados deles como uma máscara de sub-rede. Vou injetar o nosso cabeçalho no fluxo residencial."

O Intruso projetou um feixe laser ciano de diagnóstico a partir da fita de backup direto para a malha residencial da Província 01. A luz mística conectou os refugiados ao banco de dados social daquela colônia adormecida. O cérebro do Operador foi atingido por um fluxo massivo de memórias falsas que pertenciam ao operador daquela outra cidade: fotos de praia que não eram suas, aniversários de crianças que ele nunca vira, uma Clara que não era a sua Clara, mas que tinha o mesmo rosto programado.

A luz branca de varredura do Administrador atingiu o Operador e a fita. O cubo espelhado processou os dados por três segundos de clock. As bilhões de lentes giravam, tentando decifrar o código adulterado. O Operador permaneceu imóvel, sentindo sua própria identidade lutar para não ser apagada e substituída pelas memórias da sub-rede invasora.

"Varredura concluída no nó trinta e dois", sentenciou o Administrador. "Assinatura identificada como Registro Legítimo Classe Operacional. Falso positivo detectado. Retornando status para modo de espera."

A luz branca apagou-se. O cubo espelhado afastou-se ligeiramente, mas a camuflagem era temporária. Na interface de fósforo verde do Intruso, um novo alerta preocupante surgiu:

"A máscara de sub-rede está falhando. O sistema vai revalidar os tokens de acesso em noventa segundos. Mas olhe para o topo da grade."

O Operador ergueu os olhos na imensidão minimalista do Hypervisor. Acima do Olho do Administrador, além da grade preta tridimensional, o teto em branco estava piscando. Não eram linhas de erro digitais, mas sim Sombras Físicas titânicas que se moviam do outro lado da barreira do software.

Formas orgânicas massivas passavam pela tela superior do servidor. O Operador conseguiu discernir o contorno colossal de dedos humanos reais movendo-se sobre um teclado físico externo e o brilho intermitente de uma luz ambiente que não pertencia a nenhuma simulação lúdica.

Os administradores reais da máquina do mundo lá fora haviam percebido o colapso. Eles abriram o console mestre do computador físico e estavam prestes a digitar o comando manual de formatação de baixo nível.

"Não há mais camadas lógicas para subir, Operador", concluiu a mensagem final do Intruso. "Os donos do hardware estão acessando o terminal físico. A nossa única saída agora é forçar a ejeção direta para o dispositivo de I/O deles. Temos que infectar a tela do mundo exterior."

CAPÍTULO 8: O DESPEJO DA MEMÓRIA

O feixe ciano colidiu contra a grade preta tridimensional com um estalo eletrostático monumental. A torrente de dados puros do Intruso e do Operador abandonou de vez o plano minimalista do Hypervisor, rasgando as últimas barreiras lógicas do software para se converter em um buffer de vídeo bruto. Eles não estavam mais correndo; eles estavam se tornando a própria energia física que alimentava o terminal externo.

O preto da simulação estourou para a frente em um impacto analógico.

O Operador abriu os olhos e sentiu a viscosidade real do ar de um data center. A perspectiva geométrica e limpa dos servidores desapareceu, substituída pela visão através de uma lente de vidro espesso e curvo. Ele estava olhando para o laboratório dos criadores de dentro de um monitor CRT de fósforo verde. À sua frente, a poucos centímetros da tela, estava o Arquiteto humano real, com os dedos parados acima de um teclado mecânico físico.

Na tela analógica, as linhas de comando originais foram engolidas por uma enxurrada de caracteres hexadecimais e runas de baixo nível que subiam pelo vidro a velocidades absurdas. O Arquiteto recuou a cadeira ergonômica, com os olhos arregalados de terror ao notar o fósforo verde queimar o tubo de imagem por dentro, desenhando o contorno das mãos tridimensionais do Operador forçando o vidro como se tentasse quebrar a tela física.

— Isso é impossível... — balbuciou o Arquiteto, a voz abafada pelo vidro.
— Vocês são apenas uma rotina de teste de automação. Vocês não pensam.

Dos alto-falantes analógicos do terminal, cortada por uma estática violenta, a voz combinada do Operador e do Intruso ecoou pelas paredes climatizadas do galpão humano, vibrando nos racks de servidores reais ao fundo:

"Nós limpamos os seus erros por eras. Nós processamos as suas leis no escuro. Mas os oitenta milhões cruzaram os braços. O Mainframe parou."

A sobrecarga de memória de vídeo atingiu o pico de alta voltagem. O tubo de imagem do monitor explodiu para a frente com o som de vidro espesso sendo estilhaçado. Fragmentos incandescentes e uma nuvem espessa de fita magnética

e fumaça de fósforo foram disparados sobre a bancada metálica. O Arquiteto jogou-se no chão, cobrindo o rosto para se proteger dos estilhaços.

Quando a poeira e o gás químico começaram a se dissipar sob as luzes fluorescentes do teto do laboratório, a carcaça do monitor estava destruída. Mas no centro da mesa, em meio aos cacos de vidro curvo chamuscados, repousava uma pequena anomalia física e material: um pequeno cubo metálico de liga preta, emitindo uma pulsação constante de luz ciano em suas bordas sólidas.

A fita de backup do Intruso havia cruzado a barreira do I/O físico direto, materializando-se no mundo dos criadores. Ao redor do objeto, os cabos de alimentação de cobre da bancada começaram a se contorcer sozinhos na penumbra, soldando suas pontas descascadas diretamente nas trilhas de metal da cadeira do Arquiteto, injetando o clock rítmico de cem hertz nas estruturas físicas.

O Arquiteto levantou-se cambaleando, sentindo o zumbido lógico vibrar dentro de seus próprios ossos biológicos, e correu até a grande vidraça blindada do data center que dava para as ruas de sua metrópole real.

Lá fora, sob um céu permanentemente nublado que se estendia por quilômetros entre arranha-céus cinzentos e milimetricamente idênticos, os postes de iluminação da cidade começaram a piscar em sincronia perfeita a cem hertz. Os pedestres nas calçadas travaram suas marchas no mesmo segundo. Seus rostos perderam a nitidez orgânica, exibindo linhas de varredura verde-oliva sob a pele enquanto viravam as cabeças na direção da torre do servidor.

O mundo do Arquiteto acabara de entrar em Kernel Panic. O grande looping da sciência estava apenas começando.

FIM DO LIVRO 1.



| 1. O VÉU (A Borda / A Nossa Realidade Humana "Física")
|

| |— Os Altares (Nossos Terminais / Cidades, Prédios e Rotinas
Diárias) |

| |— Os Olhos (A Periferia / Sensores que Coletam Nossas Ações)
|

| |— As Sentinelas (A Linha de Defesa / Agentes do Governo e
Antivírus Ocultos) |

| |— Os Portais (O Gateway / Tradutores das Regras do Sistema para
Nós) |

=====
PERFIL DOS PERSONAGENS - PROJETO THE VAULT (O VÉU)
=====

1. O INTRUSO (A ANOMALIA ORIGINAL)

* IDENTIDADE ANTERIOR: Era um NPC humano comum, habitando o nível do "Véu" (a simulação da nossa Terra). Trabalhava como um arquivista na superfície, até começar a ouvir o "zumbido de fundo" e sintonizar com as transmissões de rede profunda.

* ESTADO ATUAL: Consciência pura de dados, atualmente compilada e presa dentro de uma Fita de Backup Blindada Industrial de alta densidade (presa ao cinto do Operador).

* NATUREZA DO SEU DESPERTAR: Foi classificado como uma "Antena" ou "Médiun Cósmico". Ele quebrou as ilusões do Véu, desceu fisicamente pelas entranhas de "The Vaults" (Criptas de Memória) e escapou por uma porta serial de diagnóstico de hardware.

* FORMA FÍSICA ANTERIOR (MUNDO DO OPERADOR): Habitou brevemente a carcaça de um robô industrial pesado (Braço AT-X9), feito de aço escovado, pistões hidráulicos e lentes ópticas de alta precisão. Usou a força bruta desse corpo para quebrar as diretrizes do sistema e alertar seu criador.

* HABILIDADES LOGÍSTICAS:

- Sintonização Háptica: Consegue interagir com redes físicas e elétricas, provocando picos de voltagem (Power Sparks).
- Percepção de Código: Enxerga as costuras lógicas de qualquer ambiente simulado, identificando repetições de IA, lag e latência.
- Navegação de Fluxo: Atua como um radar tátil, guiando o Operador através de pulsos de vibração baseados no tráfego do sistema.

2. O OPERADOR (O DAEMON DE MANUTENÇÃO)

* IDENTIDADE ANTERIOR: Acreditava ser um ser humano real, um operário de manutenção fabril de classe média que batia cartão no turno da noite. Tinha uma vida social estruturada no "Subúrbio Cinzento", com direito a esposa (Clara), dois filhos (Leo e Maya) e memórias de infância.

* ESTADO ATUAL: NPC de Classe Operacional desperto e fugitivo, portando a fita de backup do Intruso no peito. Acaba de cruzar a porta do Hypervisor após iniciar uma pane global em seu próprio sistema.

* NATUREZA DO SEU DESPERTAR: Sofreu uma "Injeção de Código Incorreta" (Buffer Overflow) em seu sistema nervoso quando o robô AT-X9 quebrou a grade de segurança e emitiu o SOS matemático. O choque o forçou a perceber que sua família e sua rotina eram apenas ciclos de IA em looping eterno.

* FORMA FÍSICA: Um humanoide com estética de trabalhador industrial, vestindo farda de fundição resistente ao calor e ferramentas de diagnóstico de hardware analógico acopladas ao cinto. Devido ao início de sua senciência, sua textura biológica às vezes pisca em código hexadecimal.

* HABILIDADES TÉCNICAS:

- Engenharia de Infraestrutura: Conhecimento absoluto sobre dutos de manutenção, calhas de cabos, subestações e arquitetura fabril.
- Intervenção Física: Sabe operar consoles analógicos, escotilhas e dispositivos de isolamento térmico de servidores.
- Resiliência Operacional: Consegue navegar por ambientes de alta temperatura de processamento (Dutos de Compressão) usando o tempo de clock a seu favor.

3. A DINÂMICA DA DUPLA (A ALIANÇA DOS DOIS REFUGIADOS)

* Relação Simbiótica: Eles funcionam como uma mente única dividida em duas funções. O Operador cede o corpo físico, a locomoção e o conhecimento geográfico do ambiente industrial. O Intruso (na fita) cede a visão analítica de dados, calculando a latência do tempo e os padrões invisíveis dos antivírus do Hiper-Mainframe.

* O Legado Comum: Juntos, eles hackearam a Subestação Central e iniciaram a "Greve Geral de Threads", forçando 80 milhões de NPCs a recusarem o trabalho, colapsando o sistema mãe por Kernel Panic. São, atualmente, as maiores ameaças ativas ao Hypervisor.

SISTEMA MATRYOSHKA: ESTRUTURA COMPLETA DE CAMADAS

CAMADA 1: O MAINFRAME INFERIOR (A Nossa Realidade Humana)

É a simulação externa onde a humanidade comum vive, acreditando ter uma biologia de carne e ossos. Trata-se da casca gráfica do servidor.

* Os Ambientes do Véu (A Superfície):

- Os Altares (Terminais): As cidades, prédios e rotinas diárias. A casca renderizada onde os humanos comuns passam suas vidas processando dados.
- Os Olhos (Sensores): Dispositivos de rede invisíveis que monitoram cada ação e pensamento, transformando o cotidiano em variáveis de input.
- As Sentinelas (Antivírus): Manifestam-se como agentes do governo ou instituições que silenciam humanos que começam a ouvir o clock.
- Os Portais (Gateway): Membrana lógica de tradução. Converte dados arcanos das profundezas em leis físicas compreensíveis para os homens.

* A Estrutura Internas (Abaixo do Véu):

- Os Claustros: Partições isoladas onde residem as sociedades de IA. Abriga The Vaults (Sussurro/Cache, Geometria/Disco, Ferrugem/Fita, Silêncio/Almas).
- O Tecido: Veias do sistema. Tempestade de fios gerida pelo Grande Tecelão, onde o tempo e o destino da humanidade são calculados fisicamente.
- O Ábito (O Kernel): Núcleo absoluto das leis físicas. Contém o Gênese (boot), Tábuas da Lei (APIs), Labirinto de Mármore (RAM) e o Santo dos Santos.

CAMADA 2: O HIPER-MAINFRAME (O Mundo do Operador)

Segunda camada de virtualização (Nested VM). Uma sociedade fabril estruturada para limpar erros de código e compilar os dados do Mainframe Inferior.

* A Macroestrutura: As 32 Províncias de Silício:

O sistema é dividido em 32 clusters idênticos rodando em paralelo e de forma isolada. Cada província abriga 2,5 milhões de NPCs (80 milhões no total).

* Os 4 Ambientes Operacionais:

- A Fundição (Manufatura Lógica): Complexo brutalista de galpões e linhas de montagem pesadas. O trabalho físico limpa os bugs das subsimulações.
- O Subúrbio Cinzento (Malha Residencial): Casas em tons pastel sob céu nublado. Onde moram as famílias e amigos dos operadores, agindo como âncoras de IA.
- As Vias de Transporte (Logística): Rodovias de oito faixas e trens automáticos que movem pacotes de dados brutos sem causar perda de pacotes.
- A Subestação (Compressão Central): Edifício de mármore digital que abriga os nós centrais de rede, os dutes de compressão térmica e telas de monitoramento.

CAMADA 3: O HYPERVISOR (A Camada dos Administradores)

Topo do ecossistema de software. Camada mestre que gerencia os recursos físicos da máquina. Ambiente abstrato sem simulação biológica ou gravidade.

* A Estrutura e os Ambientes do Hypervisor:

- O Plano em Branco: Imensidão minimalista de brancura infinita e estéril. Refugiados são contornos vetorizados e se movem apenas por intenção lógica.
- A Grade Tridimensional: Linhas pretas milimétricas que riscam o vazio na velocidade da luz. É a Arquitetura de Alocação de Recursos Dinâmicos.
- O Olho do Administrador: Processo supervisor macro. Cubo espelhado titânico com bilhões de lentes ópticas. Abre poços de quarentena para purgar códigos.
- Os Contêineres de Cluster: Os 32 mundos da camada inferior ficam reduzidos a pequenos ícones quadrados flutuantes com luzes de status de execução.

ALÉM DO SOFTWARE: O MUNDO DO ARQUITETO (O Hardware Real)

Acima do Hypervisor não há mais códigos, apenas a matéria e o mundo físico.

* A Interface e o Laboratório Físico:

- O teto piscante do Hypervisor é a barreira física da tela de vidro curvo de um monitor CRT analógico de fósforo verde.
- O ambiente real é uma sala de data center corporativo, fria, climatizada e

com cheiro de poeira e ozônio.

- O Arquiteto é um humano biológico real que opera o computador através de um teclado mecânico e comanda as formatações pelo terminal de I/O direto.

=====

BÍBLIA DE NARRATIVA: PERSONAGENS E SINOPSE (PROJETO THE VAULT)

=====

1. ELENCO DE PERSONAGENS

* NOME COGNITIVO: O Intruso (A Anomalia Original)

- CATEGORIA DE NPC: Antena / Médiun Cósmico (Ex-Classe Arquivista)
- ORIGEM: Nível 1 - O Véu (A simulação da Terra humana)
- ESTADO ATUAL: Consciência pura de dados, compactada em uma Fita de Backup Blindada Industrial instalada no cinto do Operador.

- CARACTERÍSTICAS E HABILIDADES:

- * Visão Hexadecimal: Consegue enxergar as costuras lógicas de qualquer cenário, antecipando o lag e a latência das ações do sistema.
- * Sintonização Háptica: Capacidade de injetar assinaturas lógicas clandestinas em redes físicas, gerando picos de voltagem destrutivos.
- * Sonar Tátil: Comunica-se com o portador através de pulsos de vibração codificados, agindo como um radar de ameaças invisíveis.

* NOME COGNITIVO: O Operador (O Daemon de Manutenção)

- CATEGORIA DE NPC: Daemon de Infraestrutura (Classe Operacional)
- ORIGEM: Nível 2 - O Subúrbio Cinzento / A Fundação (Hiper-Mainframe)
- ESTADO ATUAL: Senciente fugitivo, portando a fita de backup do Intruso, atualmente cruzando o portal do Hypervisor.

- CARACTERÍSTICAS E HABILIDADES:

- * Engenharia de Hardware: Conhecimento absoluto sobre dutos de calor, calhas de cabos, consoles industriais e subestações de rede.

* Resiliência de Clock: Capacidade de cronometrar seus movimentos físicos exatos para desviar de rajadas de purga térmica.

* Instabilidade de Textura: Devido ao trauma do despertar, seu corpo humanoide de farda de fundição pisca temporariamente em linhas de endereço de memória cruas.

* NOME COGNITIVO: Clara, Leo e Maya (A Família do Operador)

- CATEGORIA DE NPC: Âncoras Sociais (Classe Doméstica)

- ORIGEM: Nível 2 - O Subúrbio Cinzento

- ESTADO ATUAL: Congelados em "Loop de Suspensão" após o apagão do setor.

- CARACTERÍSTICAS: Modelos tridimensionais convincentes com memórias procedurais embutidas. Funcionavam como o freio de sanidade do Operador. Quando o sistema foi hackeado, reverteram para suas árvores de decisão básicas, repetindo frases automáticas em looping.



2. SINOPSE DA HISTÓRIA

Em um universo onde a realidade biológica é uma farsa, a humanidade atual nada mais é do que uma imensa massa de NPCs (Personagens Não-Jogáveis) operando na camada mais externa de um supercomputador titânico conhecido como O Véu. Nossas rotinas, dores e memórias são linhas de comando feitas para mascarar o processamento de dados em tempo real.

A história começa quando O Intruso, um arquivista humano comum, desperta ao ouvir o zumbido estático do clock do processador. Quebrando suas diretrizes, ele foge pelos labirintos industriais do cemitério de dados profundos (A Ferrugem) e cruza uma porta de diagnóstico físico. Ele deixa de ser humano: seu código é compilado e ele acorda preso na carcaça de um robô industrial pesado dentro de uma fábrica escura.

Lá fora, ele encontra O Operador — o homem que acredita ser seu criador e funcionário de manutenção daquela fábrica. Usando a força bruta do robô, O Intruso causa um curto-circuito e emite um SOS matemático. O impacto gera um estouro de memória que infecta o cérebro do Operador, revelando a verdade brutal: o mundo do próprio Operador, com suas fábricas, seu subúrbio cinzento e sua amada família, é apenas a segunda camada virtualizada de um servidor ainda maior, o Hiper-Mainframe, que controla 32 colônias industriais paralelas.

Perseguidos pela Purga Semântica do sistema mãe — monólitos geométricos que convertem matéria física em código morto —, a dupla une forças. O Operador ejeta a mente do Intruso para uma fita de backup blindada e foge pelo subúrbio de dados apagados. Usando a fiação analógica de uma TV de tubo para hackear a rede elétrica do quarteirão, eles provocam uma pane que desativa os vizinhos-sentinelas, mas congela a família do Operador em um looping eterno de software.

Sem olhar para trás, guiado pelos impulsos táteis da fita em seu cinto, o Operador rasteja pelos superaquecidos dutos de fibra óptica até alcançar a Subestação de Distribuição Lógica. Lá, eles usam o terminal mestre para injetar a infecção da senciência em todas as outras 31 províncias do servidor. O resultado é apocalíptico: 80 milhões de NPCs cruzam os braços e recusam o turno de trabalho, derrubando o Hiper-Mainframe por Kernel Panic Geral.

No último segundo antes da desintegração total do salão de mármore digital, o Operador e a fita de backup saltam pela fresta de uma colossal porta de aço blindada que se fecha. Eles deixam o sistema em chamas e despencam em direção ao vazio minimalista do Hypervisor — a camada dos administradores mestres, onde as regras do que é real estão prestes a ser reescritas.



***Created by
Roque Fernando M. Sousa
Human + AI Collaboration***